

# Matière, Antimatière, Lumière, Vie

## 2<sup>ème</sup> Partie

### PULSATIONS, FREMISSEMENTS, VIBRATIONS

#### *le futur*

Après le premier tableau de grandes dimensions (330 cm x 220 cm) et exceptionnel par son style réalisé avec Soft pour Aurélie datant de novembre 2017, que faire maintenant alors que je suis toujours à me demander ce qui s'est passé ? Que veut vraiment dire ce tableau ? Faut-il le considérer comme unique ou au contraire comprendre que Soft veut me faire évoluer vers un autre style ? Vers une autre démarche ? Que me faut-il découvrir ?



Aurélie devant son tableau . Kakemono huile , acrylique, sables, couverture de survie sur papier maroufflé sur toile. 330 cm x 220 cm.

## *la réflexion,*

Plusieurs jours et davantage de nuits à réfléchir à ce qui s'est passé. J'interroge Soft mais elle me laisse sans réponse. Elle ne dit rien. Mais je sais que lorsque je suis dans l'atelier et que je reprends un tableau en laissant la main courir, elle vient souvent observer et me conseille parfois. « Mets du rouge , un peu de blanc là ! Arrête tu es fatigué va t'asseoir et attends ! »

Un beau matin de fin novembre 2017 pourtant, très tôt en me réveillant je crois deviner ce que qui s'est produit et ce que Soft a voulu me faire comprendre. Elle a voulu que je travaille sur le visible et l'invisible, ces mondes dans lesquels elle évolue maintenant entremêlés ou symbolisés dans des espaces- temps stellaires que nous observons sans les appréhender totalement. Quels que soient les progrès de la science, de l'astrophysique, ils restent mystérieux et infinis. D'autant que selon certains scientifiques il ne s'agit pas d'*univers* mais de *multivers* superposés ou encastrés les uns dans les autres . Il semble même selon certains qu'il existe des univers à 11 dimensions ?

## *les expériences*

Ce qui est certain toutefois c'est que le travail ne fait que commencer et que ce n'est que par les expériences et une élaboration soutenue, continue, que je parviendrai à cerner les fondamentaux cachés dans les apparences.

Alors je vais dans l'atelier, souvent au milieu de la nuit , à un rendez vous avec l'inconnu, sans aucun a priori, aucune idée particulière. L'aventure est là, dans cet atelier où les mondes s'interpénètrent, ce laboratoire ensemencé par des centaines d'heures de recherches et de découvertes m'attend. L'impression est la même que lorsqu'à Berlin, en 1965 je venais chercher à 5 heures du matin mon cheval et que dans la clarté humide des lampes de l'écurie il tournait sa tête vers moi. Les regards que nous échangeons étaient ceux de l'amitié et de la reconnaissance... Je prends alors une surface libre ou déjà peinte mais qui ne me satisfait pas et je laisse la main prendre les couleurs et les juxtaposer ou les mélanger pour que peu à peu émerge un mouvement, une vibration , une intention, un creux insondable ou une explosion. Je suis parti dans des espaces- temps vivants, qui existent mais que personne ne semble encore avoir vu. Ils sont à des

milliers d'années lumière et seule l'imagination peut tenter de les évoquer et de les révéler dans leurs mystères.

Je ne suis pas sûr de moi et Soft ne me prend pas toujours par la main. Souvent, comme Socrate, elle me laisse poser les questions et tenter d'y répondre moi-même. Elle a raison. Mais en cas de perdition je lui demande secours et elle vient m'aider. Jean de Bengy, parti la même année que Soft, vient aussi à ma demande, mais bien moins souvent avec sa perspicacité, sa vision et ses certitudes. Je n'oublie jamais de les remercier.

Le défi s'impose. Je me force à travailler d'autres tableaux que le premier, celui d'Aurélié, dans la même veine, mais cette fois ils sont plus contraignants car plus petits, plus chargés, différents dans les couleurs associées. Il me semble que je voyage comme un explorateur qui, pendant des années a marché en Antarctique dans la pureté et la nudité des déserts blancs, mais qui cette fois, se trouve englouti dans une forêt vierge, multiple, foisonnante et totalement mystérieuse.

J'accepte alors de peu comprendre et de laisser vivre les tableaux par eux-mêmes. Ils en savent davantage que moi. Parfois ils sont automatiques et spontanés, parfois il s'agit de palimpsestes aux couches multiples et interpénétrées que je revisite à l'envi. Il me semble être un horloger qui a toujours présente le cadran de ses montres et qui déciderait de révéler les mécanismes internes.

Mais alors, au fur et à mesure que les travaux avancent des différences apparaissent ? Pourquoi ? A force de regarder les surfaces peintes les messages se révèlent portés par des codes qui nécessitent des interprétations spécifiques. Il s'agit de techniques et de couleurs symboliques.

### *les codes couleurs*

Les couleurs de base sont utilisées pures ou mélangées : il s'agit de divers blancs, noirs, bleus, verts, rouges, jaunes ponctués d'or en traces ou en pulsations brillantes. Ces couleurs servent à réaliser des fonds- diffus sur lesquels viennent s'intercaler des mouvements ou des volumes plus intenses. Le tout est destiné à structurer l'espace ou plutôt les profondeurs. Assez rapidement sont venus les trous noirs ou blancs et des comètes en jets

traversant les tableaux. Puis des explosions de novas ou nuages gazeux ont émaillé et fait frémir les ensembles.

Les codes couleurs sont donc établis et peuvent alors jouer à plein entre eux. Ainsi, les noirs et les bleus foncés symbolisent les ciux nocturnes, les blanc figurent les antimatières, les rouges montrent les différentes formes de vie et les ors dans leur variété interprètent les lumières des étoiles et les forces invisibles. Il arrive que d'autres couleurs viennent parfois illustrer les tableaux car l'espace n'est jamais uniforme.

Tout cela bouge dans une profusion de collisions et de mouvements apparemment désordonnés. Ils ne le sont pas ! Jamais ! Tout est construit au contraire, certains franc-maçons et initiés diraient par le Grand Architecte de l'Univers.

### *-les codes substances*

#### *l'antimatière ou les antimatières*

« L'antimatière a été découverte par le théoricien anglais Paul Dirac dès 1931. L'antimatière est l'ensemble des antiparticules opposées aux particules composant la matière classique — celle dont est faite la Terre. Le préfixe anti signifie que l'antimatière est l'opposée de la matière. L'opposition se fait au niveau des charges (dont la charge électrique) . Les particules composant l'antimatière ont des charges opposées à celles des particules jouant le même rôle dans la matière. Par exemple, la matière comprend les protons positifs, et les électrons négatifs. L'antimatière comprend donc les antiprotons négatifs, et les antiélectrons (ou positrons) positifs. Ce qui n'empêche pas l'existence de particules d'antimatières de charge nulle (par exemple les antineutrons). Il existe pour chaque particule une antiparticule correspondante. Pour une particule élémentaire de charge nulle, il est possible d'être sa propre antiparticule : c'est le cas du *photon*, du graviton s'il existe, et le cas du neutrino n'est pas tranché\*. » Dans les tableaux, le plus important est de rendre visible la présence constante de l'antimatière . Car si les ciux nocturnes que nous voyons sont de différents noirs, ponctués d'étoiles brillantes, les structures d'antimatières ne peuvent qu'être blanches, par opposition.

*\*source wikipedia*

Or, selon les scientifiques il y a déjà des trous blancs comme il y a des trous noirs. Si les astrophysiciens n'ont pas encore vu des zones d'antimatière dans l'espace, l'esprit ne peut pas le récuser. De même rien n'interdit d'imaginer que l'antimatière peut être aussi variée que la matière ? Le rôle de l'artiste n'est-il pas de voir ce que les autres ne voient pas ?

### *La lumière ou les lumières*

Comme la lumière- énergie est à la fois onde et matière il n'est pas interdit de supposer qu'elle serait aussi onde et antimatière. Rappelons qu'il s'agit de photons qui sont de charge neutre (voir ci-dessus). C'est possible et cela mérite d'être montré ou rêvé. En ce sens il est permis d'imaginer que c'est la matière qui est le résultat de l'énergie et non pas l'inverse. Ceci expliquerait logiquement alors les matières et les antimatières car la pensée est aussi énergie.

### *la vie ou les vies*

Le raisonnement peut se poursuivre dans un absolu qui reste, pour le moment, artistique. La lumière crée-t-elle la vie ou pas ? Si ce n'est pas le cas et si la vie n'est pas issue du concours de circonstances chimiques comme la science le suppose actuellement, les vies sous toutes leurs formes sont consubstantielles et concomitantes à la matière, à l'antimatière et à la lumière. Or la vie peut aussi être indépendante du reste . Elle « est » tout simplement et vient s'appliquer au gré du hasard dans la matière ou l'antimatière. Seule l'énergie serait son moteur . Se pose alors la question essentielle de la Vie ou des vies ? Si la Vie n'a pas besoin de lumière pour être, il y aurait donc plusieurs formes de vie : celles qui ont besoin de lumière et en sont les enfants et celles qui sont cachées dans l'ombre comme sur notre planète, les végétaux et les animaux vivants au fond des abysses à plus de 8000 mètres. Ou même plus prosaïquement les levures dont la croissance extraordinaire est indépendante de la lumière.

Dans les tableaux, la vie est symboliquement peinte en rouge comme le sang et le soleil levant. Ainsi , cette couleur du sang peut aussi être celle de la lumière. C'est là que la symbiose entre lumière et vie peut être observée.\*

\* *la lumière est le vie de l'homme.*Jean 1-4

Si d'ailleurs on poursuit la recherche on sait qu'au niveau de l'atome il n'y a pas de différence entre un atome de matière vivante et un atome de matière dite inerte. Dans les deux cas c'est un noyau composé de neutrons et de protons et des électrons qui vibrent en permanence dans un vide apparent. C'est la raison pour laquelle, dans les tableaux, souvent l'or de la lumière et les rouges de la vie sont intimement mêlés.

### *les constellations et les anti-constellations*

Il s'agit alors de prendre matériellement et symboliquement des exemples artistiques permettant les interprétations et utilisant les résonances qui peuvent exister entre le visible et l'invisible. Au fur et à mesure que les travaux se sont accumulés, sont apparues spontanément plusieurs sortes d'interprétation assez différentes les unes des autres. Imaginées d'abord, elles se sont imposées ensuite dans leur particularités. Pour faciliter la compréhension quatre variantes spatiales figurées par quatre constellations et anti-constellations ont été choisies. Il s'agit de *Bételgeuse*, *Cassiopee*, *le Cygne* et *Alcyon*. A ces quatre variantes stellaires s'ajoutent deux exoplanètes *Proxima B du Centaure* et *Kepler 186f*. Enfin sortant du domaine du possible sont venus s'imposer *les mondes et forces invisibles*

### *Bételgeuse,-*

« Selon les scientifiques Bételgeuse ( $\alpha$  *Orionis*) est une étoile variable semi-régulière de type supergéante rouge, dans la constellation d'Orion. En 2013 le télescope spatial Herschel découvre que Bételgeuse pourrait approcher la distance de 500 années-lumière. C'est la 9<sup>e</sup> étoile la plus brillante du ciel. Elle forme l'un des angles du triangle d'hiver avec Sirius et Procyon. Avec un rayon d'environ un millier de rayons solaires. Bételgeuse est une supergéante rouge, l'une des plus grandes étoiles connues. Si elle était au centre du système solaire, son rayon s'étendrait entre l'orbite de Mars et celle de Jupiter voire au-delà.\* ». Les travaux portant ce nom illustrent les espaces voisins de cette étoile géante. Bételgeuse apparaît comme une succession d'espaces troublés formant des fonds diffus composés de plusieurs couleurs telles que les verts doux, les gris, les blancs et les noirs juxtaposés ou mélangés. Sur ces fonds diffus viennent se surajouter des zones de lumières et des vibrations de rouges en épaisseurs ou en traces.

Parmi un certain nombre d'œuvres deux tableaux ont été choisis pour illustrer le propos. \*source wikiped



*Betelgeuse B 12 12 17* : huile, acrylique sables pigments pur sur bois 84cm x 118 cm



*Betelgeuse A27 12 17* diptyque huile et acrylique sur bois sables pigments purs , couverture de survie sur bois 88cm x 130 cm

## Cassiopée

« La constellation de Cassiopée se repère directement par sa forme très caractéristique en « M » ou « W » (suivant la saison). Ces étoiles bien brillantes (mag 2) restent longtemps visibles, et servent elles-mêmes à repérer d'autres constellations. Cassiopée permet de trouver l'étoile polaire. L'alignement interne du « W », entre Tsih ( $\gamma$  Cas) et Ruchbah ( $\delta$  Cas), conduit à l'épaule de Persée, Mirphak ( $\alpha$  Per), dans l'alignement formé par  $\gamma$ ,  $\alpha$  et  $\delta$  Per. Quatre étoiles sont repérables :

- $\alpha$  *Cassiopeiae* (*Schedar*), la *Poitrine* en arabe, est l'étoile la plus brillante de la constellation. C'est une géante orange, 42 fois plus grande que le Soleil et 855 fois plus lumineuse. –

*Tsih* ( $\gamma$  Cassiopeia). *Tsih* est une étoile variable éruptive, une étoile bleue de type Be, le « e » signifiant « émission ». Les étoiles de type Be sont des étoiles à rotation très rapide ; Tsih tourne sur elle-même à plus de 300 km/s à l'équateur, 150 fois plus vite que le Soleil. Cette rotation entraîne des pertes de matière et la formation de tores ou de disques autour de l'étoile.

$\beta$  *Cassiopeiae* (Caph) est une étoile variable de la classe Delta Scuti : elle passe de la magnitude 2,25 à 2,31 en seulement 2 heures et demie. Il s'agit également d'une géante en devenir, son enveloppe est en expansion et son noyau en contraction.

$\eta$  *Cassiopeiae* (Achird) est une étoile double très proche du système solaire (19 années-lumière). La primaire est très semblable au Soleil (1,28 fois sa masse, de classe G3), la secondaire est un peu plus petite (une naine de classe K, de 0,7 fois la masse du Soleil). Ces deux étoiles orange tournent l'une autour de l'autre en 480 ans et 70 ans.\* »

---

Dans les tableaux à majorité blanche, Cassiopée est l'archétype des travaux sur les antimatières. Les espaces synthétisant les variations des antimatières sont dispersés et accompagnés par les effets d'énergie. Les formes de vies sont représentées par des masses et des comètes rouges. L'antimatière forme des fonds blancs plus ou moins intenses. Ces fonds figurent des espaces temps sur lesquels viennent exploser en s'interpénétrant à la fois, la

*\*source wikipedia*



lumière, la matière et la vie. Egalement sont volontairement représentées des forces encore inconnues-celles existant dans les univers aux multiples dimensions- mais intrinsèquement mêlées aux autres forces.



*Cassiopée* huile acrylique sables pigments purs couverture de survie sur bois  
50cm x 80 cm



*Cassiopée* 02 11 17 huile sable sur toile marouflée sur bois 50cm x 100 cm détail

## *Le Cygne ou Croix du Nord*

« Grâce à sa position sur la Voie lactée, plusieurs amas stellaires et nébuleuses se trouvent dans le Cygne. Quand les conditions de visibilité sont meilleures (mag 3), le Cygne se reconnaît facilement par sa forme de croix très caractéristique. Quand les conditions sont très bonnes (mag 6) on peut tracer l'ensemble de la forme du Cygne, avec ses ailes entièrement déployées. Le Cygne a un long cou et des ailes placées sur l'arrière. L'étoile la plus brillante (mag 1) est *Deneb*, à la « tête » de la croix (et la base de la queue du Cygne). Les trois étoiles alignées du « bras » sont sensiblement de même éclat (mag 2), et sont d'est en ouest  $\epsilon$  Cyg,  $\gamma$  Cyg (les épaules, dans l'axe du corps), et  $\delta$  Cyg. Le Cygne est la plus parfaite expression de la complexité d'ensembles stellaires et planétaire associant des étoiles de couleurs différentes et proches de nombreux trous noirs.

*Deneb* ( $\alpha$  Cygni) est l'étoile la plus brillante de la constellation et la 19<sup>e</sup> étoile la plus brillante de la voute céleste avec une magnitude apparente de 1,25. *Deneb*, dont le nom provient d'un mot arabe signifiant *la Queue*, est pourtant l'une des étoiles visibles les plus lointaines puisque située approximativement à 1 600 années-lumière de la Terre. *Deneb* est une supergéante bleue, deux-cents fois plus grande que le Soleil (placée à sa place, elle s'étendrait jusqu'à l'orbite terrestre) *Deneb* est l'une des plus grandes étoiles que l'on connaisse.

*Albireo* ( $\beta$  Cygni) se trouve au bout du bec du Cygne et son nom provient d'un mot arabe signifiant *le Bec*. Il s'agit de l'une des plus belles étoiles doubles du ciel, composée d'une étoile dorée (de magnitude 3,08) que l'on peut facilement distinguer, de son compagnon bleu (de magnitude 5,11). Elles orbitent en 7 300 ans.

*Sadir* ( $\gamma$  Cygni), la deuxième étoile de la constellation du Cygne par son éclat, est une supergéante jaune/blanche, ce qui est assez rare, très lointaine (vraisemblablement autour de 1 500 années-lumière). Près de *Sadir* se trouve *Cygnus A* (ou 4C 40.40), l'une des sources radio les plus puissantes que l'on connaisse. Il s'agit d'une radiogalaxie, subissant une explosion massive ou une collision avec une autre galaxie. Celle-ci serait cataloguée comme galaxie de Seyfert

*P Cygni*. serait cinquante à soixante fois plus massive que le soleil. Elle a été repérée en 1600, lorsque sa luminosité a augmenté brusquement et qu'elle expulsa à plusieurs reprises une coquille de gaz : elle fut alors répertoriée comme « Nova Cygni 1600 » et une autre éruption se produisit en 1654. Cette étoile est entourée d'une nébuleuse et continue à perdre de la

masse, produisant un vent stellaire plusieurs millions de fois plus important que le vent solaire.

Enfin, la constellation du Cygne contient la source de rayons X, *Cygnus X-1*, que l'on considère comme un probable trou noir qui a capturé une supergéante bleue. Bien moins connu, *V404 Cygni* est un autre trou noir stellaire.

### *La singularité des trous noirs*

Selon Hawking les trous noirs peuvent se dissoudre...Les trous noirs se forment généralement après l'effondrement d'une étoile massive .Ils ne se contentent pas d'absorber toute matière et lumière passant à leur proximité mais émettent aussi un rayonnement, le « rayonnement Hawking ».Ces objets astrophysiques s'évaporent lentement jusqu'à disparaître, en émettant des rayonnements qui conduisent à une perte de masse. Or, si les particules absorbées par le trou noir disparaissent lors de son évaporation finale, cela pointe un paradoxe : d'après les postulats de la mécanique quantique, l'information doit toujours être préservée, Pour l'astrophysicien Hawking l'information ne disparaît donc pas avec les trous noirs puisqu'elle ne serait tout simplement pas stockée dedans. Pour faire simple, d'après Stephen Hawking, « *un trou noir est une porte vers un autre univers* »,

L'étude des trous noirs privilégie les inconnues. Les trous noirs et les antimatières. C'est la ronde des quantas (tous les éléments tournent autour d'un point central ou de plusieurs points en orbites conjugués). Les soleils sont parfois absorbés par des trous noirs( le cas de *CygnusX-1*) . »

\*source wikipedia



*Le Cygne B 200218* huile acrylique pigments purs sable sur bois 42cm x 98 cm (détail)



*le Cygne - le trou noir B 170218* huile pigments purs sur résine 63x63 cm

## *Alcyon et son anneau de lumière*

Alcyon s'est imposé alors que j'essayais de comprendre ce qui se passait et que de nouveaux tableaux s'organisaient sous mes yeux. C'était un dimanche matin de mars 2018 à Thibivillers ; comme dans un flash, le mot Alcyon est venu de nulle part. Bételgeuse et Cassiopée avaient été choisis pour la poésie des mots et le Cygne parce que l'oiseau peut être aussi bien noir que blanc. Mais Alcyon était un mot mystérieux dont j'ignorais tout. Il me fallait comprendre ce qu'il cachait? Ce n'est que le mercredi soir 7 mars en rentrant à Boulogne que j'ai pu prendre connaissance de sa réelle signification ainsi que de la complexité des Pleïades et d'Alcyon sur internet. Autre étonnement le nombre sacré 7 venait s'imposer au fil des recherches.

### « Les Pleïades

Les Pléiades sont une magnifique constellation distante de la Terre d'environ 400 années-lumière et facilement observable depuis l'hémisphère nord durant les mois d'hiver. Selon la mythologie grecque les Pleïades étaient les 7 filles d'Atlas qui était chargé par les dieux de veiller sur la Terre et ses 7 filles étaient censées l'assister dans cette mission. Mais les virginales Pléiades pourchassées pendant 7 ans par le chasseur Orion, implorèrent les dieux de les sauver. Elles furent changées en colombes puis furent placées dans le ciel pour devenir une constellation. Elles sont représentées dans le ciel par les 7 Sœurs, c'est-à-dire les 7 étoiles les plus brillantes de la constellation dont on a relevé plus de 3.000 de moindre magnitude.

### Alcyon

Alcyon se trouve au cœur de la Galaxie, dans la Constellation des Pleiades, Alcyon est comparable à un grand soleil central entouré d'un anneau de lumières ou ceinture de photons. Mais à la différence de ceux de Saturne, qui sont composés de roches, de météorites et de poussière de sable, l'anneau d'Alcyon est peu visible, car il est formé de particules photoélectriques et constitue un vortex énergétique qui insuffle le mouvement à travers un vaste champ gravitationnel. Une multitude de systèmes planétaires orbitent autour d'Alcyon y compris notre système solaire. l'anneau de lumière forme autour d'Alcyon une étrange nébuleuse irradiant une subtile lumière dorée. L'énergie photonique, invisible, se déverse en permanence sur ces différents systèmes. Le système solaire tourne autour d'Alcyon extrêmement lentement : alors qu'il faut 365 jours à la Terre pour accomplir sa révolution autour du Soleil, il faut 26.000 années terrestres au

Soleil pour accomplir la sienne autour d'Alcyon. Or, depuis le 4 février 1962, l'ensemble de notre système solaire approche d'Alcyon et depuis 2012, traverse la ceinture de lumières ou "bande photonique.

Tout est différent du reste de notre univers à l'intérieur même de cette zone mystérieuse énergétique. L'énergie photonique émise par cet anneau possède des propriétés encore méconnues. Selon certains scientifiques ce rayonnement serait capable de transformer la matière en profondeur. Il pourrait transmuter les atomes jusque dans leur noyau et modifier la structure physique et chimique des molécules. La matière vivante subirait le même sort que la matière minérale. La structure bio-organique des êtres vivants pourrait subir de profonds bouleversements qui auraient des répercussions biologiques, physiologiques, morphologiques et génétiques . Les conséquences pourraient se noter dans l'avenir dans l'évolution des espèces végétales et animales qui seraient en train de se transformer radicalement. En ce sens la vie sur Terre pourrait dans un futur proche ne plus du tout ressembler à ce qu'elle est aujourd'hui. »\*

\* source wikipedia

### *les photons*

« les photons sont des *Corpuscules élémentaires* ou quantum d'énergie lumineuse dont le flux constitue le rayonnement électromagnétique. Si, quand nous considérons une étoile, nous disons qu'elle existe, c'est parce qu'un certain nombre de photons sont venus frapper notre rétine. Ces photons se sont séparés d'Alcyon il y a des millions d'années (P. MORAND, Confins vie, 1955, p.25).L'hypothèse d'Einstein revient à supposer qu'au moins dans certaines circonstances la lumière se comporte comme si elle était formée de particules qu'on nomme aujourd'hui «photons» (L. DE BROGLIE, Théorie quanta, 1959, p.99).Dans un faisceau lumineux les photons ne sont pas répartis uniformément mais leur densité varie périodiquement. La répartition de l'ensemble des photons dans un faisceau lumineux donné peut se traduire graphiquement par une sinusoïde (HUSSON, GRAF, Biol. gén., 1965, p.63).»

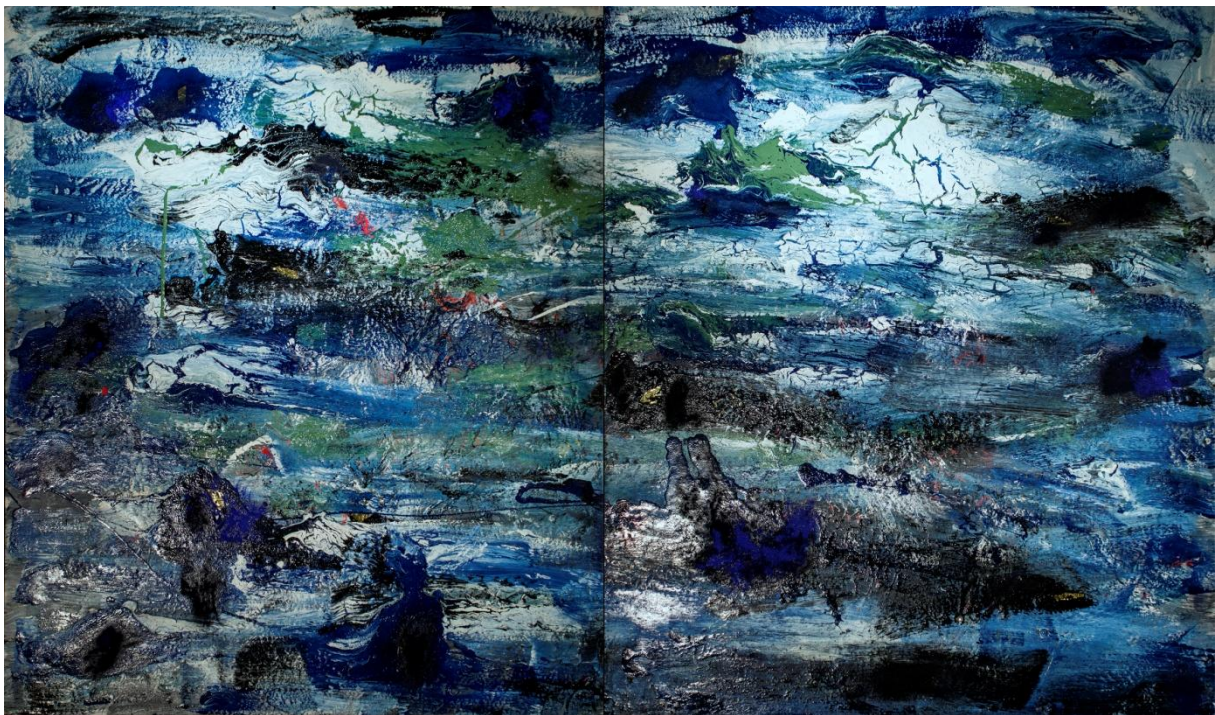
\*source wikipedia

### les Tableaux

La surprise fut assez grande car Alcyon et son anneau de photons pourraient également expliquer de nombreux phénomènes qui se multiplient depuis 1962 où rien ne semble fonctionner normalement sur

notre planète comme la logique et le bon sens l'exigeraient. Les bouleversements climatiques dont l'humanité serait responsable ne seraient pas la seule explication aux mutations profondes y compris mentales que nous vivons!

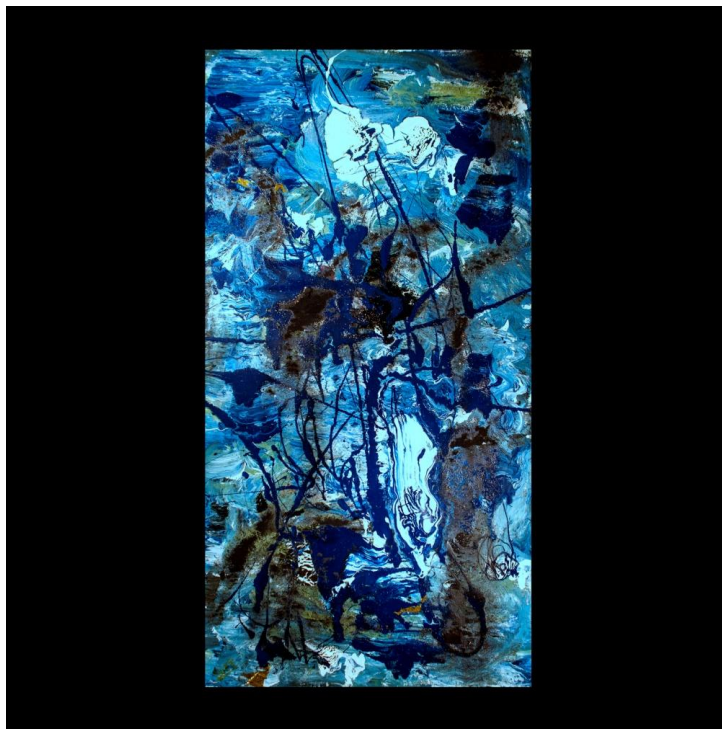
*Le premier tableau*, Cette série débute par un grand diptyque qui présente différentes lumières et assez peu de traces de vie. (Ce diptyque est celui du carton d'invitation). Les bleus dominants et les blancs organisent des espaces déchirés, traversés d'éclairs magnétiques. Sur ce diptyque un premier essai de paysage étrange illustré par une montagne neigeuse avec quelques fulgurances de lumières, était venu s'inscrire. Après quelques semaines de réflexion sur ces fulgurances insolites, j'avais décidé de bouleverser ce paysage pour aborder et peindre des bleus et des noirs puissants qui venaient me hanter. Mais les fulgurances restent sous-jacentes



Alcyon A160318 diptyque huile, sables et pigments purs sur bois 2 fois 100 cm x 90 cm

*Le second tableau, celui de Soft : le 6 mars 2018* Mais la suite est plus surprenante. Il s'agit du second tableau sur Alcyon. J'avais, quelques jours plus tôt trouvé dans la rue une toile déjà peinte. On voyait plusieurs cercles juxtaposés. Le format « marine » me plaisant, j'avis pris ce tableau en me disant qu'un jour je l'utiliserais. C'est le mardi 6 mars 2018 qu'à 18 heures 30 dans l'atelier alors que, fatigué après deux heures trente de travail intense et

que dans une phase de quasi épuisement, je souhaitais m'arrêter, que Soft est intervenue. Cette fois elle m'a vraiment parlé. Alors que je commençais à ranger , Soft me dit. « Tu n'arrêtes pas, tu continues. Mais je suis épuisé ? Si tu arrêtes tu vas louper quelque chose d'important, *d'ailleurs c'est moi qui vais peindre, laisse toi faire. !* » Pour la première fois depuis que je connais Sophie et même avant 2006 jamais elle n'a souhaité peindre elle-même, se contentant de me conseiller, de m'orienter ou de suggérer des idées. Cette fois elle prend la main. Elle s'impose. Devant mon étonnement, elle me répond « Laisse toi faire , ne pense à rien c'est moi qui peindrai. » En quelques minutes le tableau naît sous mes mains qui n'hésitent jamais entre les choix des places sur la toile et les couleurs qui s'étalent ou se confondent. Je suis sous télécommande et je me laisse aller en suivant strictement ce qu'elle me dit. Je suis un automate. Je me souviens surtout qu'elle précisait « Mets peu de rouge et peu d'or ». Une fois fini, je découvre un tableau bien différent de ce que j'ai peint jusqu'à présent . Soft a créé une œuvre venue d'ailleurs, d'un autre monde . Tableau énigmatique, équilibré, empreint d'une réelle ferveur où deux taches blanches se parlent... . Il est signé de son nom. Le voici.



Alcyon B 060318 huile et pigments purs sur toile 100cm x 50 cm signé Soft

*Proxima B du Centaure, la première exoplanète.*



« Alpha du Centaure C, est le système planétaire le plus proche du système solaire au sein de la Voie lactée. Il se situe à 4,23 années-lumière de la Terre dans la constellation du Centaure L'objet primaire du système est l'étoile centrale, nommée Proxima du Centaure, ou encore simplement Proxima. C'est une naine rouge de magnitude apparente 11,05, dont le rayon est environ une fois et demi celui de Jupiter et la masse un huitième de celle du Soleil.

Au moins une planète tourne autour de cette étoile. Il s'agit de « *Proxima b du Centaure* » qui est une planète en orbite à 7 millions de kilomètres environ dans la zone habitable de Proxima Centauri. Sa découverte a été officiellement annoncée le 24 août 2016 par l'Observatoire européen austral à Garching bei München. La planète a été détectée par la méthode des vitesses radiales à partir de données collectées avec les spectrographes HARPS et UVES. Avec une masse minimale d'environ 1,3 masse terrestre, Proxima Centauri b serait une planète rocheuse de masse légèrement supérieure à celle de la Terre. Sa température d'équilibre serait compatible avec la présence d'eau L'existence d'une seconde planète en orbite autour de Proxima Centauri n'est pas exclue. Il pourrait s'agir d'une super-Terre dont la période de révolution autour de la naine rouge serait supérieure à celle de Proxima Centauri b\*. » source wikipedia

### *Les tableaux*

A partir de cette exoplanète Proxima B du Centaure, toutes les exoplanètes à découvrir sont imaginées. Ceci est la cinquième série de tableaux dont beaucoup sont réservés aux petites dimensions. Allégées, comme purifiées, les couleurs vives et le blanc de l'antimatière laissent la part belle à beaucoup d'espaces comme si la surface de ces planètes imaginaires laissaient la place aux déserts et aux oasis de paix et de calme, visibles et invisibles.



Proxima b du Centaure huile sur cardboard, diamètre 29 cm n°127



N° 103

16 cm x 16 cm



N°119

21cm x 15 c

Proxima b du Centaure huile sur cardboard

## *Kepler-186f un autre exoplanète habitable ?*

Kepler-186f est en orbite autour d'une étoile naine de classe M, Kepler-186, située à 500 années-lumière de la Terre.

Kepler-186,a ue période de 129,9 jours Le rayon de l'orbite de Kepler-186f est estimé à 0,35 unité astronomique (52 millions de kilomètres), soit environ la distance qui sépare le Soleil de Mercure. Or, cette dernière, « chauffée à blanc » par l'intense rayonnement du Soleil, ne peut abriter d'eau liquide. Alors pourquoi Kepler-186f le pourrait-elle ? C'est que l'étoile Kepler-186, avec un rayon de 0,47 fois celui du Soleil, est beaucoup moins chaude que le Soleil (3 500 °C en surface contre 5 500 °C). Ses rayons sont donc moins brûlants. Sa zone habitable, la région où le rayonnement de l'étoile n'est ni trop intense ni trop faible pour que de l'eau puisse subsister à l'état liquide à la surface d'une planète, est estimée entre 0,22 et 0,4 unité astronomique. Kepler-186f se situe exactement dans cet intervalle. Ainsi Kepler-186f, qui reçoit environ trois fois moins de rayonnement que la Terre, devrait avoir une atmosphère riche en dioxyde de carbone pour que la température y soit compatible avec la présence d'eau liquide.

Plutôt une cousine qu'une jumelle de la Terre. L'amplitude de la baisse d'intensité de l'étoile lors du transit a permis d'estimer le rayon de Kepler-186f à environ 1,11 fois celui de la Terre.

Il existe des dizaines de milliards d'étoiles naines de type M semblables à Kepler-186 dans la Voie lactée (elles représentent 70 pour cent des étoiles de la galaxie). En outre, la zone habitable étant plus proche pour ce type d'étoile, il devrait être plus facile de détecter les planètes « habitables » par transits Les étoiles naines de type M sont donc une bonne cible pour chercher des cousines de la Terre de par leur taille et leur présence dans la zone habitable. La prochaine étape : trouver un tel astre autour d'une étoile du même type que le Soleil !

*\*source wikipedia*

### Les tableaux

Pour Kepler-186f, le pari a été de rechercher des déserts inconnus sur cette planète et de progresser dans une réflexion illogique. Ainsi la peinture permet d'envisager des déserts habités par la vie en traces plutôt qu'en êtres vivants.



trois tableaux sur les déserts vivants de KEPLER 186 f

En conclusion ces planètes jouent le rôle symbolique de toutes les exoplanètes que la science découvre actuellement et découvrira au fur et à mesure des progrès effectués par l'observation des mondes réels et des mondes parallèles. Il s'agit de montrer que rien n'est encore connu sur les mystères de ces planètes. Sont elles habitables par les humains et sont elles déjà habitées par d'autres êtres visibles ou invisibles ? Si la question est ouverte la réponse ne sera jamais que fragmentaire. Mais l'art permet en même temps toutes les suppositions.

## *Les mondes et forces invisibles*

*le monde est d'abord Pensée. C'est la raison de son infini.*

Parmi les forces qui vont plus vite et plus loin que la lumière, il y a la pensée.

Au fur et à mesure de l'avancement des travaux quelques 9 mois plus tard après la réalisation du tableau d'Aurélié et toujours sous l'influence et parfois même l'impulsion de Soft, je continue d'explorer ces mondes inconnus et traversés par des forces inimaginables cachées dans les univers multiples. Ces mondes et ces forces sont très souvent invisibles. Qu'ils soient de l'ordre physique ou mental.

C'est une aventure nouvelle et je me sens comme transporté avec la crainte de ne pouvoir jamais revenir sur terre. Quand je sors de l'atelier-laboratoire le matin et que je retrouve notre soleil, je suis heureux d'être là, debout, les yeux ouverts et de marcher sur la route bordée par des arbres et des maisons.

Ce n'est pas pour autant que la nuit suivante je n'ouvrirai pas, avec curiosité et attente la porte de l'atelier. J'ai rendez-vous avec l'impalpable et l'infini. Comme un astronaute j'enfile mes gants et je prends les pinces et les trempe dans la matière magique qui va révéler ces mondes. L'exploration commence.

Mais dans mes mondes invisibles il y a aussi les mondes de l'esprit. Il devient évident au fil de ces recherches que la pensée comme l'espace temps n' a pas de sens. Le tableau de « l'aurige de Delphes et son âme » est un travail d'aujourd'hui influencé par l'inconscient venu d'un souvenir des années 19 60, lorsque, étudiant stagiaire à la banque commerciale de Grèce, je découvris à Delphes la fameuse sculpture de l'aurige.

58 ans plus tard au détour d'un travail sur les mondes invisibles, l'inconscient vient brutalement interférer dans la réalisation du tableau et souligne l'interrogation qui est venue se surajouter à l'émotion ressentie devant l'immanente indifférence de l'aurige... Avait -il un âme ce cocher venu de l'Olympe ? Et la réponse vient s'inscrire : oui il avait une âme, elle

est derrière lui sur le char. De surcroît, au bout des rênes il ya le cheval de gauche qui encense et celui de droite plus proche de l'observateur a le regard fou des chevaux de Géricault...



Mondes invisibles 12 03 18. L'aurige de Delphes et son âme. Huile, sables, pigments purs sur bois. 80cmx 160cm

### *La symbolique. Les nuages de Magellan*

Les Nuages de Magellan forment un groupe de deux galaxies naines irrégulières du Groupe local et voisines de la Voie lactée dont elles sont probablement des satellites. Apparentés à des galaxies spirales de type SB(s)m, il s'agit, d'une part, du Grand Nuage de Magellan, situé à environ 157 000 années-lumière (48,5 kpc)<sup>2,3,4</sup> du Soleil dans les constellations de la Dorade et de la Table, et, d'autre part, du Petit Nuage de Magellan, situé à environ 197 000 années-lumière (61 kpc)<sup>5</sup> dans la constellation du Toucan. Séparés dans le ciel par un angle d'environ 21°, ils sont distants l'un de l'autre d'environ 75 000 années-lumière (23 kpc). roche.

Les Nuages de Magellan sont les objets du ciel profond remarquables de l'hémisphère sud. À l'œil nu, ils ressemblent à des fragments de la nuée

d'étoiles qui se seraient séparés de la Voie lactée. Dans le Grand Nuage de Magellan, des étoiles cent fois plus massives que le soleil percent le halo de la nébuleuse de la Tarentule. Gaz et poussières d'étoiles ayant explosé y constituent la matière de nouvelles étoiles.. Le Grand Nuage, est une véritable usine à étoiles.

L'identification formelle est le fait du voyage de Magellan (1519-1522) au cours duquel ces galaxies ont été observées. Les nuages de Magellan sont beaucoup plus lumineux que les autres galaxies satellites de notre Voie lactée –Ils sont brillants car ils sont proches de nous et contiennent un grand nombre d'étoiles. Les satellites connus de la Voie lactée abritent chacun jusqu'à 10 millions d'étoiles. Le Petit Nuage de Magellan en renferme quelque 3 milliards, et le Grand, peut-être 30 milliards.

*\*source wikipedia*

### *les tableaux*

Distants l'un de l'autre de plusieurs dizaines d'années lumière *Les nuages de Magellan* constituent , entre autres la source de la pensée symbolique que va percevoir le cerveau par l'imagination et la construction mentale. Les rapports et les dimensions multiples des mondes réels et suggérées entre ces deux nuages offrent une variété infinie d'interprétations du cosmos.

Depuis l'Egypte, il est dit que les outils dont les ouvriers bâtisseurs se sont dotés tels que, la règle, le compas et l'équerre issus des mathématiques et de la géométrie étaient déjà formulés dans la contemplation du ciel. Chez les Compagnons du Devoir cela s'appelle le Trait.

De même l'origine de « *3 la dirige, 5 la contrôle et du 7 la rende juste et parfaite* » en parlant de la Loge sont aussi cosmiques avant de venir émerger dans l'esprit maçonnique .Nous n'inventons rien nous le découvrons.

Par conséquent la série des tableaux réalisés à partir des nuages de Magellan, alors que ce sont les plus aisés à découvrir et les plus fidèles à l'observation, revêtent un aspect symbolique et initiatique.



les Nuages de Magellan. Trois la dirigent mais le PVM est présent

## Conclusion,

En fait ce travail , commencé en 2017, montre des tableaux imaginaires à partir de réalités visibles franchissant et dépassant bien souvent les frontières du physique et du mental.

L'invisible est présent, il vient s'imposer comme une réalité. Car l'évocation symbolique d'une ou plusieurs dimensions supplémentaires permet aussi de rendre réel ce qui est inconnu. C'est le bonheur du symbole. Cet invisible est alors plus important et ses significations plus essentielles que ce que l'œuvre révèle apparemment. Le mystère de l'art joue à plein dans l'approche et les diverses transcriptions sur la surface du tableau permettent toutes les interprétations. C'est alors, la rencontre magique entre ce que l'esprit de l'artiste imagine ou révèle et ce que la Science pourra un jour découvrir.

*La pensée est une force plus rapide que la lumière .*

Boulogne le 18 septembre 2018